

FR

## MOUSSE POUR PAUPIÈRES. POUR L'ÉLIMINATION DES SÉCRÉTIONS OCULAIRES.

### Utilisation pour usage externe

#### COMPOSITION

Melaleuca Alternifolia (huile essentielle d'arbre à thé), Anthemis Nobilis (huile essentielle de camomille), D-Panthenol, Allantoïne, Taurine et Eau purifiée.

#### DESCRIPTION ET INDICATIONS

Si vous avez les yeux secs, prurigineux ou irrités, il est possible que cela ne vienne pas de vos yeux mais de vos paupières. Une bonne hygiène quotidienne des paupières et des cils avec NAVIBLER® DAILY CARE offre de nombreux avantages, notamment la réduction de ces symptômes.

NAVIBLER® DAILY CARE élimine efficacement l'excès de sébum, le pollen et autres débris des paupières qui peuvent accroître le risque d'irritation oculaire, de blépharite causée par le Demodex (acariens de la paupière), les infections bactériennes et les symptômes de la sécheresse oculaire.

NAVIBLER® DAILY CARE est recommandé comme soin d'entretien pour les patients qui ont suivi un traitement de la blépharite avec NAVIBLER® INTENSIVE CARE.

#### CONDITIONNEMENT

Flacon-pompe de 50 ml **REF** F50ND125

Flacon-pompe de 5 ml **REF** F5ND124

#### PROPRIÉTÉS

NAVIBLER® DAILY CARE est une formule non grasse et non-irritante pour usage topique.

#### QU'EST-CE QUE LA BLÉPHARITE ?

C'est une inflammation chronique très courante des paupières, souvent la cause sous-jacente d'inconfort oculaire, de rougeurs et de larmoiement. Les autres symptômes caractéristiques sont des brûlures, des démangeaisons, une gêne à la lumière et des irritations comme la sensation de sable dans l'œil, symptômes accentués au moment du réveil.

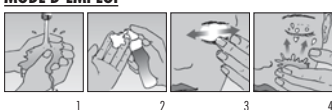
#### QU'EST-CE QUE LA SÈCHERESSE OCULAIRE ?

C'est un désordre du film lacrymal dû à l'insuffisance ou à l'évaporation excessive des larmes pouvant causer des lésions au niveau de la surface oculaire.

#### EN CAS DE CHIRURGIE OCULAIRE

Il y a un risque d'infection lié à la présence de bactéries sur les paupières et les cils avant ou après la chirurgie oculaire, c'est pourquoi il est important de suivre les recommandations de votre spécialiste pour l'hygiène et le soin oculaire.

#### MODE D'EMPLOI



1 - Se laver soigneusement les mains avant toute utilisation et nettoyer le bout des doigts avec NAVIBLER® DAILY CARE.

2 - Presser la pompe du flacon et mettre la mousse sur le bout des doigts propres. En cas d'utilisation avant ou après une chirurgie oculaire, il est recommandé de mettre la mousse sur une compresse stérile.

3 - Fermer les yeux et masser les paupières et les cils avec la mousse NAVIBLER® DAILY CARE. Ne pas toucher ni ouvrir les yeux pendant l'application. Laisser agir la mousse sur les paupières 60 à 80 secondes.

4 - Après chaque utilisation, rincer les cils et les paupières avec de l'eau tiède.

#### Note : répéter les étapes pour l'autre œil.

Renouveler le traitement 2 à 3 fois par jour pour une hygiène de vos cils et paupières à long terme.

#### PRÉCAUTIONS D'EMPLOI

- Se laver les mains avant et après l'utilisation de la mousse.
- Retirer les lentilles de contact avant utilisation de la mousse. S'assurer qu'il n'y a pas de mousse résiduelle avant de remettre les lentilles.

- Garder les yeux fermés pendant l'application de la mousse.
- Le produit doit être utilisé pour les paupières et les cils, ne pas appliquer dans l'œil.

- Uniquement pour usage externe.
- Ne pas laisser à portée des enfants.
- Ne convient pas aux enfants de moins de 36 mois.
- Durant le traitement, utiliser du maquillage hypoallergénique pour les yeux et des lotions pour peau sensible pour le contour des yeux.

- Ne pas utiliser en cas d'allergie à l'un des ingrédients.
- En cas d'irritation, arrêter immédiatement l'utilisation, rincer vos yeux avec de l'eau et consultez votre médecin en cas d'irritation persistante.

- Ne pas utiliser le produit 6 mois après ouverture.
- Ne pas utiliser au delà de la date d'expiration.

#### CONSERVATION

- Conserver dans un endroit sec entre 5 et 35°C.



CH REP

Best Care Consulting GmbH  
Kehlhofrain 12a  
CH - 6043 Adligenswil  
or@ch-rep.com



OmniVision AG  
Zentralstrasse 100  
8212 Neuhausen  
SWITZERLAND

01/2022

NOVAX® PHARMA  
Le Coronado  
20, Av. de Fontvieille  
MC 98000 MONACO



V4 - Rev. 25-03-2016

DE

## AUGENLIDSCHAUM. ZUM ENTFERNEN VON AUGENSEKRETEN.

### Nur zur äusserlichen Anwendung.

#### ZUSAMMENSETZUNG

Teebaumöl (Melaleuca alternifolia), Kamillenöl (Anthemis Nobilis), D-Panthenol, Allantoin, Taurin und gereinigtes Wasser.

#### BESCHREIBUNG UND ANWENDUNGSEBIE

Wenn Sie trockene, juckende oder gereizte Augen haben, liegt das Problem vielleicht nicht an den Augen, sondern den Augenlidern. Die tägliche Hygiene der Augenlider und Wimpern mit NAVIBLER® DAILY CARE bietet viele Vorteile einschliesslich der Verringerung dieser Symptome.

NAVIBLER® DAILY CARE entfernt wirksam überschüssigen Talg, Pollen und andere Verunreinigungen von den Augenlidern, die das Risiko einer Reizung, einer Blepharitis, verursacht durch Demodex (Augenmilben) und einem Bakterienbefall oder von Symptomen eines Trockenen Auges erhöhen.

NAVIBLER® DAILY CARE wird als weiterführende Pflege für Patienten empfohlen, die sich einer Behandlung gegen Blepharitis mit NAVIBLER® INTENSIVE CARE unterzogen haben.

#### VERPACKUNG

Pumpflasche mit 50 ml **REF** F50ND125

Pumpflasche mit 5 ml **REF** F5ND124

#### EIGENSCHAFTEN

NAVIBLER® DAILY CARE ist eine fettfreie und nicht reizende Formulierung für die topische Anwendung.

#### WAS IST BLEPHARITIS?

Die Blepharitis ist eine chronische Entzündung der Augenlider und eine der häufigsten Erkrankungen des Auges. Sie ist oft die Hauptursache für Augenbeschwerden, Rötung und tränende Augen.

Weitere Symptome der Blepharitis sind Brennen, Jucken, Lichtempfindlichkeit und Reizung sowie ein sandiges und grissiges Gefühl im Auge, insbesondere beim Aufwachen.

#### WAS IST DAS TROCKENE AUGE?

Das Trockene Auge ist eine Störung des Tränenfilms aufgrund einer mangelnden Produktion von Tränenflüssigkeit oder der übermässigen Verdampfung der Tränenflüssigkeit, die Schäden an der Hornhaut und Augenoberfläche verursachen kann.

#### BEI AUGENOPERATION

Vor oder nach einem operativen Augeneingriff besteht das Risiko von Infektionen auf den Lidern und Wimpern. Daher ist es wichtig, die Empfehlungen Ihres Augenarztes in Bezug auf Hygiene und Pflege zu befolgen.

#### GEBRAUCHSANWEISUNG



1 - Vor dem Auftragen des Schaums die Hände waschen und dann die Fingerspitzen mit NAVIBLER® DAILY CARE reinigen.

2 - Den Pumpspender drücken und den Schaum auf die sauberen Fingerspitzen geben. Bei der Anwendung vor oder nach einer Operation empfiehlt es sich, den Schaum auf sterile Gaze zu geben.

3 - Die Augen schliessen und Augenlid und Wimpern mit NAVIBLER® DAILY CARE massieren. Während der Anwendung die Augen nicht berühren oder öffnen. Den Schaum für ungefähr 60 bis 80 Sekunden einwirken lassen.

4 - Nach jeder Anwendung die Wimpern und Augenlider mit warmem Wasser abspülen.

**Hinweis:** Dieselbe Vorgehensweise für das andere Auge wiederholen.

Diese Behandlung zwei- bis dreimal täglich für die Langzeitpflege und Hygiene von Augenlidern und Wimpern wiederholen.

#### VORSICHTSMASSNAHMEN

- Vor und nach der Anwendung immer die Hände waschen.
- Vor dem Auftragen des Schaums die Kontaktlinsen entfernen. Vor dem erneuten Einsetzen der Kontaktlinsen sicherstellen, dass der gesamte Schaum und Rückstände entfernt wurden.

- Während der Anwendung die Augen geschlossen halten.
- Das Produkt ist für die Anwendung auf Augenlidern und Wimpern bestimmt. Nicht direkt in die Augen geben.

- Nur zur äusserlichen Anwendung.
- Für Kinder unzugänglich aufbewahren.
- Nicht bei Kindern unter 3 Jahren anwenden.

- Während des Anwendungszeitraums hypoallergenes Augen-Make-up und Lotionen für empfindliche Haut rund um die Augen verwenden.
- Nicht bei Überempfindlichkeit gegen einen der Bestandteile des Produkts anwenden.

- Beim Auftreten von Reizungen die Behandlung sofort beenden, die Augen mit Wasser spülen und bei anhaltender Reizung Kontakt mit dem Augenarzt aufnehmen.

- Verbleibende Lösung innerhalb von 6 Monaten nach dem ersten Öffnen verwerten.

- Nicht nach Ablauf des Verfaltdatums anwenden.

#### LAGERUNG

- Das Produkt in einem trockenen Raum zwischen 5°C und 35°C aufbewahren.



CH REP

Best Care Consulting GmbH  
Kehlhofrain 12a  
CH - 6043 Adligenswil  
or@ch-rep.com



OmniVision AG  
Zentralstrasse 100  
8212 Neuhausen  
SWITZERLAND

01/2022

NOVAX® PHARMA  
Le Coronado  
20, Av. de Fontvieille  
MC 98000 MONACO



V4 - Rev. 25-03-2016

IT

## SCHIUMA PALPEBRALE. PER LA RIMOZIONE DELLE SECREZIONI OCULARI.

### Solo per uso esterno

### COMPOSIZIONE

Melaleuca Alternifolia Olio (Tea Tree Oil), Antheris Nobilis Olio (Olio di Camomilla), D-pantenolo, Allantoina, Taurina e Acqua depurata.

### DESCRIZIONE E INDICAZIONI

Se si hanno occhi secchi, pruriginosi o irritati, il problema potrebbe derivare non dagli occhi ma dalle palpebre. Una corretta igiene quotidiana di palpebre e ciglia con NAVIBLER® DAILY CARE può fornire numerosi benefici, tra cui una riduzione di questi sintomi. NAVIBLER® DAILY CARE rimuove efficacemente dalle palpebre l'eccesso di sebo, polline e altri detriti che aumentano il rischio di irritazione oculare, blefariti causate da Demodex (acari delle palpebre) e infezioni batteriche, o sintomi di secchezza oculare.

NAVIBLER® DAILY CARE è raccomandata come trattamento di mantenimento, per pazienti che hanno seguito il trattamento delle blefariti con NAVIBLER® INTENSIVE CARE.

### CONFEZIONI

Flacone da 50 ml con pompa erogatrice

REF F50ND125

Flacone da 5 ml con pompa erogatrice

REF F5ND124

### PROPRIETÀ

NAVIBLER® DAILY CARE è una formulazione non grassa, non irritante, per uso topico.

### CHE COS'È LA BLEFARITE?

È un'infiammazione cronica delle palpebre ed è una delle più comuni patologie oculari; spesso causa fastidi che si manifestano con rossore e lacrimazione.

Altri sintomi caratteristici sono bruciore, prurito, sensibilizzazione ed irritazione, sensazione di sabbia nell'occhio, sintomi che sono più accentuati al momento del risveglio.

### CHE COS'È LA SECCHENZA OCULARE?

È conosciuta come un disturbo del film lacrimale dovuto alla carenza o alla eccessiva evaporazione delle lacrime, che può causare danni alla superficie oculare e interpalpebrale.

### IN CASO DI INTERVENTI CHIRURGICI

Prima o dopo interventi chirurgici, esiste il rischio di infezione di palpebre e ciglia. Per questo è importante seguire le raccomandazioni del vostro oculista per quanto riguarda l'igiene e le cure da seguire.

### MODALITÀ D'USO



1 2 3 4

1 - Prima dell'uso lavare le mani, poi pulire le dita con NAVIBLER® DAILY CARE.

- 2 - Premere la pompa e mettere la schiuma sulla punta delle dita. Nel caso di utilizzo prima o dopo un intervento chirurgico si consiglia di mettere la schiuma su una garza sterile.
- 3 - Chiudere l'occhio e massaggiare la palpebra e la ciglia con NAVIBLER® DAILY CARE. Non toccare né aprire gli occhi durante l'applicazione. Lasciare la schiuma in posa per circa 60/80 secondi.

- 4 - Dopo ogni applicazione sciacquare le ciglia e le palpebre con acqua tiepida.

### Nota: Ripetere le varie fasi per l'altro occhio.

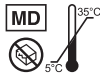
Ripetere questo trattamento 2-3 volte al giorno per un lungo periodo per l'igiene e la cura di palpebre e ciglia.

### AVVERTENZE

- Lavare sempre le mani prima e dopo l'uso.
- Rimuovere le lenti a contatto prima dell'utilizzo della schiuma. Assicurarsi di aver eliminato ogni traccia residua di schiuma prima di rimettere le lenti.
- Tenere gli occhi chiusi durante l'applicazione.
- Il prodotto è destinato all'applicazione su palpebre e ciglia. Non applicare direttamente nell'occhio.
- Solo per uso esterno.
- Tenere fuori dalla portata dei bambini.
- Da non utilizzare per bambini al di sotto dei 3 anni.
- Si raccomanda l'utilizzo di make-up ipoallergenico e di prodotti delicati per il contorno occhi durante il trattamento.
- Non utilizzare in caso di ipersensibilità nota verso uno dei componenti del prodotto.
- In caso di irritazione, smettere immediatamente l'uso del prodotto, sciacquare gli occhi con acqua e contattare il medico se l'irritazione persiste.
- Non utilizzare il prodotto dopo 6 mesi dall'apertura.
- Non usare dopo la data di scadenza.

### CONSERVAZIONE

- Conservare il prodotto in luogo asciutto tra 5 e 35°C.



CH REP

Best Care Consulting GmbH  
Kehlhofrain 12a  
CH - 6043 Adligenswil  
or@ch-rep.com

OmniVision AG  
Zentralstrasse 100  
8212 Neuhausen  
SWITZERLAND

01/2022

NOVAX® PHARMA  
Le Coronado  
20, Av. de Fontvieille  
MC 98000 MONACO



V4 - Rev. 25-03-2016

FR

### PRÉSENTATIONS : NAVIBLER® existe en 2 formulations :

- NAVIBLER® INTENSIVE CARE pour éliminer les sécrétions sévères et squames dus aux infections causées par les bactéries et Demodex (boîte rouge).
- NAVIBLER® DAILY CARE pour l'hygiène quotidienne à long terme et la prévention des sécrétions oculaires et squames dus aux infections causées par les bactéries et Demodex (boîte bleue).

DE

### DARREICHUNGSFORMEN: NAVIBLER® gibt es in zwei Formulierungen:

- NAVIBLER® INTENSIVE CARE für die Entfernung starker Verunreinigungen und Sekrete aufgrund von durch Bakterien und Demodex verursachten Infektionen (rote Verpackung).
- NAVIBLER® DAILY CARE für die langfristige tägliche Hygiene und Vorbeugung vor Verunreinigungen und Sekreten aufgrund von durch Bakterien und Demodex verursachten Infektionen (blaue Verpackung).

IT

### PRESENTAZIONI: NAVIBLER® esiste in due formulazioni:

- NAVIBLER® INTENSIVE CARE per eliminare secrezioni oculari importanti e detriti dovuti a infezioni causate da batteri e Demodex (scatola rossa).
- NAVIBLER® DAILY CARE per l'igiene quotidiana e la prevenzione di secrezioni oculari e detriti dovuti a infezioni causate da batteri e Demodex (scatola blu).

	Hersteller / Fabricant / Fabricatrice
	Vor Sonneneinstrahlung und Hitze schützen / Protéger des rayons solaires et de la chaleur / Tenere lontano dalla luce solare. Proteggere dal calore
STERILE A	Sterilisiert mit aseptischen Verfahren / Sterilisé à l'aide de procédés aseptiques / Sterilizzato utilizzando tecniche di fabbricazione asettiche
	Gebrauchsanweisung beachten / Lire la notice d'emballage / Consultare le istruzioni per l'uso
MD	Medizinprodukt / Dispositif médical / Dispositivo medico
	Bei beschädigter Verpackung nicht verwenden / Ne pas utiliser si l'emballage est endommagé / Non utilizzare se l'imballaggio non è integro
LOT	Fertigungslosnummer, Charge / Numéro de lot de fabrication, lot / Codice del lotto, Numero lotto
	Verwenden bis / Date limite d'utilisation / Data di scadenza
	Temperaturbegrenzung / Limites de température / Limite di temperatura
	Importeur / Importateur / Importatore
CH REP	Schweizer Bevollmächtigter / Mandataire suisse / Mandatario svizzero